

Projecte Educatiu de Centre

ÍNDEX PEC

MARC LEGAL I NORMATIU	3
CONTEXT DEL CFA CAN BATLLÓ	4
Emmarcament de Can Batlló	4
Ubicació en l'espai urbà	4
ANTECEDENTS HISTÒRICS.....	5
Breu història del centre	6
TRETS D'IDENTITAT DEL CFA CAN BATLLÓ	7
Titularitat del centre i finançament	7
Principis i valors generals del centre	7
1. Aconfessionalitat	7
2. Pluralisme i democràcia	7
3. Atenció a la diversitat	7
4. Llengua vehicular, d'ensenyament-aprenentatge.....	8
5. No discriminació	8
6. Educació integral.....	8
7. Relació escola-entorn	8
OBJECTIUS DEL CENTRE.....	8
Objectius generals.....	9
Objectius pedagògics	9
Objectius socioeducatius.....	10
PRINCIPIS METODOLÒGICS	10
Criteris metodològics.....	10
Els objectius de l'avaluació són:.....	12
Criteris d'avaluació	13
OFERTA FORMATIVA DEL CFA CAN BATLLÓ.....	13
Curs de preparació per a les proves d'accés als cicles formatius de grau superior ...	13

Curs de preparació per a les proves d'accés a la universitat	14
Aprenentatge autònom de llengües	14
Tallers o cursos de reforç	14
El Club de lectura	15
PERFIL DE L'ALUMNAT	15
Característiques generals	15
Alumnes amb necessitats educatives específiques (NEE)	16
OBJECTIUS I ACCIONS DE FUTUR	16
L'oferta formativa	17
Les noves tecnologies.....	17
Els alumnes.....	19
1. Alumnes amb necessitats educatives específiques	19
2. Pla d'acció tutorial.....	19
Els espais	20
L'organització del centre	20
ORGANITZACIÓ DEL CENTRE.....	20
Organigrama	20
Recursos humans.....	22
Recursos materials.....	22
La biblioteca.....	23
La secretaria	24
L'organització del centre	24
L'avaluació del centre	25

MARC LEGAL I NORMATIU

El marc normatiu i legal en el que se situa l'acció educativa del Centre de Formació d'Adults Can Batlló procedeix de quatre àmbits territorials: La Unió Europea, l'Estat espanyol, la Generalitat de Catalunya i el Consorci d'Educació de Barcelona. Atès que el Consorci sol aplicar la normativa de la Generalitat, a efectes pràctics, es poden reduir les fonts normatives als dos primers àmbits. La normativa més important és:

Directrius europees:

- *RECOMENDACIÓN DEL PARLAMENTO EUROPEO Y DEL CONSEJO* de 18 de desembre de 2006, que defineix les competències clau per a l'aprenentatge permanent.
- *COMUNICACIÓN DE LA COMISIÓN* de 23 d'octubre de 2006 sobre aprenentatge d'adults en la que es donen pautes als països de la Unió per fer realitat un espai europeu d'aprenentatge d'adults.

Normativa estatal:

- *Ley 2/2006, Orgánica de Educación (LOE)*, de 3 de maig que en el seu article 5 defineix i desenvolupa el concepte d'aprenentatge a llarg de la vida i en el seu capítol X defineix objectius, principis, organització, tipologia de centres... de l'educació de les persones adultes.
- *Ley 8/2013 Orgánica de Mejora de Calidad Educativa*, de 9 de desembre que en molts aspectes redueix i mutila els principis de la Xarxa Pública d'Escoles de Catalunya. Per això, els preceptes d'aquesta llei que vulneren els principis rectors de l'escola, tot i que complir-los, s'aplicaran de la manera més restrictiva possible, d'acord amb les directrius que emanin de la Conselleria d'Ensenyament de la Generalitat de Catalunya.

Normativa catalana:

- *Llei 3/1991 de Formació d'Adults*, de 18 de març, que defineix com es concep l'educació d'adults a Catalunya, establint els tres àmbits i les diferents modalitats que la conformen.
- *Llei 12/2009 d'Educació de Catalunya (LEC)* de 10 de juliol. El capítol IV parla de l'educació d'adults. Els articles 69, 70 i 71 defineix l'objecte i l'àmbit de

l'educació d'adults, la seva ordenació i el paper que hi ha de jugar les administracions locals.

- *Decret 102/2010 d'autonomia de centres educatius*, de 3 d'agost, en el que es defineixen i detallen aspectes del PEC, autonomia pedagògica i autonomia organitzativa, participació, gestió econòmica i avaluació del centre.

Normativa complementària:

- *Decret 75/2007 de procediment d'admissió de l'alumnat als centres en els ensenyaments sufragats amb fons públics*, de 27 de març.
- *Resolució per a l'organització i funcionament de centres i aules públics d'educació de persones adultes*, on es descriu cada any la normativa organitzativa i de funcionament aplicable cada curs.

CONTEXT DEL CFA CAN BATLLÓ

Emmarcament de Can Batlló

El Centre de Formació d'Adults Can Batlló es troba ubicat dintre del recinte de l'Escola Industrial, limitada pels carrers Urgell, Viladomat, París i Rosselló, els quals pertanyen al sector esquerre del districte de l'Eixample. El centre comparteix els espais amb el CFA Palau de Mar.

Ubicació en l'espai urbà



ANTECEDENTS HISTÒRICS

A l'arxiu de l'Ajuntament de Barcelona, expedient núm. 166, es pot llegir que la raó social "Batlló i Batlló hermanos", constituïda a Barcelona al 1849, i en domicili al carrer Marquès de Barberà núm. 16, va adquirir al 1867 terrenys d'una extensió de 69.200 m², procedents de finques rústiques del barri de Les Corts de Sarrià.

La crisi industrial a finals de segle XIX va afectar a diverses indústries vuitcentistes en no poder competir amb la resta d'Europa que comptava amb un mercat i riqueses naturals. Aquesta mateixa crisi va ser la que va enfonsar la tèxtil "Batlló i Batlló hermanos". L'escriptura de dissolució es va portar a terme el 1899, després de gairebé dos anys d'estar aturada.

Pel Reial Decret del 30 de març de 1904 es va fundar un Patronat de l'Escola Industrial, que tenia per objecte coordinar les escoles industrials. Cal esmentar que al Patronat només podien accedir-hi associacions de tipus cooperatiu.

Després que el Patronat de l'Escola Industrial dugués a terme un concurs públic per l'adquisició de terrenys i edificis, amb data de 9 de juny de 1905, es va aconseguir que el 23 de novembre de l'any següent, el Patronat adquirís de la societat amb liquidació "Batlló i Batlló hermanos" una finca amb determinats edificis, pel preu de 2 milions tres centes vint-i-cinc mil pessetes, essent el cost del terreny a 34 pta./m². El conjunt d'edificis i solars de la finca adquirida va ser considerat el lloc idoni per a la ubicació d'una gran Universitat d'Ensenyament Tècnic.

Les obres d'adaptació de l'antiga Casa Batlló van començar el 1908 amb els edificis baixos propers a la xemeneia i amb la sala semisoterrània que pertany a l'antiga sala de telers. Aquestes obres van ser realitzades amb la finalitat d'ubicar-hi, primer, el laboratori general d'investigacions i assajos de la Diputació de Barcelona i, segon, per instal·lar-hi el Museu Social de la Diputació de Barcelona.

L'any 1914 es va procedir a la inauguració oficial. En aquesta data s'hi van instal·lar: l'Escola d'Enginyers Industrials i l'Elemental del Treball (Escola Lliure Provincial d'Arts i Oficis). En aquest moment es considera el recinte com "la Universitat del Poble". La Diputació de Barcelona creà l'Escola Lliure Provincial d'Arts i Oficis el 24 d'abril de 1873 com escola associada a la d'enginyers industrials, que més tard restaria integrada a l'Escola Elemental del Treball.

L'Escola del Treball fundada al 1913 va substituir a l'Escola Lliure d'Arts i Oficis i començà a funcionar amb el seu propi edifici a Can Batlló, tot distingint-se per la seva

qualitat en tots els temps, èpoques i governs. La inauguració de l'Escola Superior de Bells Oficis va tenir lloc a l'octubre de 1915 i es va ubicar en un dels locals de l'Escola Industrial. En el mateix any s'inicien els cursos d'Arts de la Terra, Arts de la Fusta, Arts del Teixit i del Cuir i Art del Jardí, restant per més endavant els cursos d'Art del Metall i Art de l'Escultura Arquitectònica.

L'objectiu principal de l'Escola Superior de Bells Oficis era la de formar personal apte per a la direcció artística de les manufactures d'art del país. La seva missió, doncs, era la de "donar als seus alumnes una educació suficient per a presidir el fet constructiu, en el qual les formes neixen i es determinen per portar a aquestes a un resultat estètic" (*Llibre de l'Escola Superior dels Bells Oficis de la Diputació de Barcelona, 1915*). Aquesta manera de fer li va donar a l'Escola un gran prestigi entre els industrials, que eren els responsables d'avaluar els certificats d'ensenyament que aquesta donava.

Al mateix temps, l'Escola es va convertir en un laboratori on es realitzaven investigacions i progressos tècnics, tot posant a disposició dels industrials els seus tallers i laboratoris per realitzar proves i millores en l'ofici respectiu.

Breu història del centre

L'Escola de Formació d'Adults de la Diputació de Barcelona va néixer el 1983, dintre de la reorganització dels estudis de l'Escola d'Arts i Oficis amb la finalitat de cobrir les necessitats de reciclatge del personal de la Diputació de Barcelona.

En el curs 1990-1991 es produeix el reconeixement del CFA Can Batlló, com a centre independent de l'Escola d'Arts i Oficis i és reconegut d'acord amb el Ple de la Diputació de Barcelona, el 5 de desembre de 1991. La titularitat del centre correspon a la Diputació de Barcelona i administrativament s'organitza com a servei de gestió directe prestat per la pròpia Diputació de Barcelona.

El Centre de Formació d'Adults Can Batlló és un centre docent destinat a impartir ensenyament a les persones adultes. La demanda d'aquests ensenyaments per part de la població va fer que l'escola ampliés la seva oferta educativa, tot donant resposta a les inquietuds del col·lectiu adult respecte a la seva formació cultural i laboral.

Cal esmentar que a partir de la data de creació com a centre independent es produeix un augment progressiu de l'oferta educativa: graduat escolar, cursos per a la preparació a les proves de maduresa de formació professional de primer grau, cursos de preparació a les proves d'accés a cicles formatius de grau superior. Durant un temps, Can Batlló és

subseu de la universitat de la UNED de Terrassa, fet pel qual s'imparteixen cursos de preparació per a les proves d'accés a la universitat, així com cursos universitaris de Dret, Geografia, Història i Ciències Empresarials. A banda, el centre ofereix diversos seminaris i cursos monogràfics i videoconferències. A més, el Fons Social Europeu subvenciona cursos per aturats.

L'1 de juliol del 2011 el centre va ser traspasat al Consorci d'Educació de Barcelona de titularitat municipal, depenent en aquest moment d'aquest òrgan directiu de l'Ajuntament de Barcelona, amb gestió del Consorci d'Educació de Barcelona.

TRETS D'IDENTITAT DEL CFA CAN BATLLÓ

Titularitat del centre i finançament

El Centre de Formació d'Adults Can Batlló és un centre de titularitat pública gestionat pel Consorci d'Educació de Barcelona. La institució titular és l'Ajuntament de Barcelona que n'assumeix la gestió del personal propi, tot i que, majoritàriament, el personal docent i no docent del centre pertany des del punt de vista laboral a la Diputació de Barcelona.

Principis i valors generals del centre

Com a centre de titularitat pública el CFA Can Batlló assumeix els principis rectors de l'educació contemplats en l'article 2 de la llei 12/2009.

1. Aconfessionalitat

El CFA Can Batlló és aconfessional. Ningú podrà ser discriminat per raó de la seva confessionalitat o aconfessionalitat religiosa.

2. Pluralisme i democràcia

Des dels valors democràtics, el centre respecta les diferents maneres de pensar, d'aquí que es rebutgi qualsevol actitud d'adoctrinament, proselitisme o sectarisme.

3. Atenció a la diversitat

El Centre de Formació d'Adults Can Batlló assumeix la diversitat com a característica intrínseca de la realitat humana, ja que considera que l'educació ha de tenir en compte

les diferències entre les persones i ser capaç de potenciar les característiques i possibilitats de cadascun dels alumnes tot respectant els diferents ritmes d'aprenentatge.

4. Llengua vehicular, d'ensenyament-aprenentatge

D'acord amb la legislació, la llengua vehicular del centre és la catalana, tant en l'ensenyament-aprenentatge, com en el procediment administratiu general. Aquest principi es desenvolupa en el PLC (Projecte Lingüístic del Centre).

5. No discriminació

Cap persona pot ser discriminada per raó de raça, ideologia, sexe o afinitats afectivosexuals.

6. Educació integral

El CFA Can Batlló es defineix com un centre educatiu que, com a tal, aborda l'aprenentatge en les diverses dimensions individual i social de l'alumne. Entén, per tant, que la formació ha d'abordar el conjunt de capacitats i potències de l'alumne de cara al seu perfeccionament intel·lectual però també social i personal.

7. Relació escola-entorn

L'escola dona molta importància al fet de fomentar una actitud positiva envers l'entorn. Per aquest motiu, s'intenta inserir barri i ciutat tot vinculant els objectius pedagògics a la realitat de l'entorn.

També s'identifica com respectuosa amb el medi ambient, i assumeix i fomenta compromisos vinculats al concepte de sostenibilitat.

OBJECTIUS DEL CENTRE

L'objectiu prioritari del Centre de Formació d'Adults Can Batlló és la formació de persones adultes de cara a la seva inserció en el món laboral, al seu reciclatge professional i la capacitació per a poder continuar estudis reglats.

Els objectius que pretenen donar les pautes d'actuació en aquest procés educatiu per tal d'aconseguir els resultats i finalitats bàsiques relacionades directament amb els trets d'identitat del centre són els següents:

Objectius generals

- Desenvolupar el pla d'estudis establert, revisant-lo curs a curs per incorporar novetats i adequar-lo a la demanda.
- Impulsar l'educació permanent i la recerca aplicada en termes de formació permanent.
- Actualitzar els recursos i estratègies per adaptar-se als canvis tecnològics, socials i culturals.
- Impulsar la innovació d'eines didàctiques i metodològiques.
- Vetllar per l'aplicació de processos i procediments que millorin la gestió de qualitat i del procés educatiu.

Objectius pedagògics

- Facilitar la incorporació a l'àmbit educatiu reglat de joves i adults que, per una o altra raó, n'havien quedat exclosos i així fomentar la igualtat d'oportunitats.
- Facilitar també l'accés a noves perspectives del món laboral, derivades de les noves oportunitats que acompanyen l'accés als cicles formatius de grau superior i a la universitat.
- Contribuir a la formació integral de la persona amb les activitats culturals que s'organitzen al centre.
- Facilitar la compaginació de la vida laboral amb la vida familiar proporcionant un marc de flexibilitat i autoorganització per a l'aprenentatge, tot aprofitant la tecnologia de la informació i comunicació.
- Contribuir al reforç de les matèries en què l'alumnat té més dificultats mitjançant tallers setmanals de grau superior i d'accés a la universitat.
- Adaptar el material de treball i contingut teoricopràctic a l'oferta formativa.
- Donar informació i recolzament sobre l'orientació acadèmica per part del professorat.
- Fomentar la coresponsabilitat i l'autoregulació dels aprenentatges.

Objectius socioeducatius

- Donar a l'alumnat el bagatge històric, cultural, econòmic i social suficient per a comprendre els canvis de la societat actual i exercir els seus drets i deures com a ciutadans.
- Respectar la igualtat de drets, deures i oportunitats educatives de tots els alumnes del centre, sense perjudici de les diferències personals o culturals.
- Fomentar a l'alumnat una actitud curiosa, crítica i investigadora, i proporcionar-li recursos per tal que sigui el més autònom possible en el seu aprenentatge i formació.
- Possibilitar la formació de persones amb criteris propis, així com a ser respectuoses i tolerants amb les opinions dels altres.

PRINCIPIS METODOLÒGICS

El nostre centre respon, en una part significativa, a la necessitat dels alumnes que volen i necessiten incorporar-se de nou al sistema educatiu reglat, ja sigui a través dels CFGS o per accedir a estudis superiors universitaris.

El perfil de l'alumnat, amb un currículum formatiu oficial que ha de superar unes proves d'accés, és un fort condicionant en el procés d'ensenyament.

L'objectiu bàsic dels nostres cursos és superar aquestes proves i que l'alumne aconsegueixi l'autonomia formativa com a persona socialment responsable.

Criteris metodològics

Donada l'especificitat de la formació que s'imparteix al CFA Can Batlló:

1. El centre té com a prioritat impartir una formació de qualitat al seu alumnat, perquè és conscient de l'esforç que representa per a l'adult assumir unes noves obligacions que cal compaginar amb altres responsabilitats personals.
2. Considerem que és important la competència "aprendre a aprendre"; en tant que el centre no només proporciona els coneixements i habilitats que es requereixen per assolir cadascun dels nivells formatius que impartim, sinó que afavoreix el desenvolupament d'estratègies (reflexió, raonament, actituds) i a més proporciona recursos d'autosuficiència per afavorir una màxima autonomia

en el seu aprenentatge i formació, aplicable a qualsevol situació de la vida quotidiana.

3. Com cada persona és diferent i el seu procés d'aprenentatge és únic, al CFA Can Batlló respectem les diferents maneres d'aprendre, els ritmes i diferents aptituds. Per aquesta raó, es dóna una atenció més personalitzada als alumnes a través de tallers en diferents matèries instrumentals (tallers de català, castellà, anglès i matemàtiques).

4. El professor esdevé un orientador de l'alumne per afavorir l'adquisició d'estratègies i aprenentatges significatius a partir dels coneixements previs.

L'ajut del professorat ha de consistir en proporcionar recursos, aclarir dubtes, facilitar la comprensió dels exercicis, etc., tot procurant que l'alumne cada vegada sigui més capaç de prendre més decisions personalment, per així arribar a finalitzar els seus objectius amb èxit.

5. El professor elabora un material adaptat al currículum específic de cada matèria, el qual es complementa amb l'ús de les noves tecnologies (pissarra digital, Power Point, documentals presents a la xarxa...) com a eina per facilitar l'aprenentatge de l'alumnat.

6. Entenem l'educació com un procés integral, on s'ha de tenir en compte la formació afectiva i cognitiva. Respecte a la formació afectiva creiem important potenciar l'autoestima dels alumnes en moments de desmotivació a través de xerrades en grup o individuals amb el tutor o professor.

7. Creiem que és molt important l'atenció a l'alumne durant la seva permanència al centre. Per orientar-lo acadèmicament i personalment el professor-tutor serà responsable que la intercomunicació sigui fluïda entre el professorat, l'alumne i els companys; d'escoltar les necessitats tant acadèmiques com personals dels alumnes, tot contrastant els diferents punts de vista entre professor-alumne, consensuant perspectives, debatent opinions, així com aconsellant com planificar el temps de treball i estudi, alhora de facilitar tècniques d'estudi (lectura selectiva, esquematització, etc.).

8. Per a afavorir els objectius del centre, se sol·licitaran, en el moment de la matrícula, totes aquelles dades (la procedència acadèmica, l'experiència educativa i professional, i la mostra de coneixement de llengües) que facilitin la

seva integració en el grup adequat i la utilització de les eines de suport que calguin.

9. Considerem l'avaluació com un procés que té com a objectiu informar a l'adult de la situació en què es troba respecte a la situació inicial i quin és el seu procés d'aprenentatge. L'avaluació és contínua, qualitativa, crítica, personalitzada i global, amb què es valora si l'alumne ha assolit els objectius tant a nivell individual com a nivell grup classe.

Els objectius de l'avaluació són:

- Ajustar progressivament l'ajut pedagògic a l'alumne, a les seves característiques i necessitats mitjançant la informació que recull el docent durant tot el procés d'ensenyament-aprenentatge. Es tracta, doncs, d'una avaluació contínua, formativa i qualificadora pels alumnes d'accés a CFGS, ja que poden rebre un certificat d'avaluació positiva al finalitzar el curs, que pot augmentar en nota l'avaluació externa.
- Comprovar l'assoliment dels objectius fixats en la programació (continguts, procediments, actituds).
- Aconseguir una avaluació que sigui equitativa per a tots els alumnes. Per això, s'establiran uns criteris acordats pel claustre, que seran revisats anualment, i aplicats per a la junta d'avaluació final de CFGS.
- Ésser l'indicador de la qualitat de l'ensenyament i eina d'orientació per a millorar el procés educatiu. Per això:
 - L'avaluació es fa un cop al trimestre de manera sistematitzada, però contínua a l'aula.
 - Durant el segon trimestre es fa una prova simulacre, seguint les pautes de l'avaluació externa.
 - L'alumne també participarà en l'avaluació del professorat i del centre (avaluació recíproca) tot assenyalant els dèficits o superàvits tant en la metodologia com en el funcionament o en les relacions professor-alumne.

Criteris d'avaluació

Els criteris d'avaluació de cadascuna de les assignatures hauran de ser lliurats a tots els alumnes per escrit a l'inici del curs.

Abans de l'avaluació final, el claustre haurà de definir, o en els seu cas, ratificar els criteris finals per l'obtenció del certificat i aquests criteris seran vinculants per a la qualificació dels alumnes.

OFERTA FORMATIVA DEL CFA CAN BATLLÓ

L'oferta formativa se centra en els cursos de preparació per a les proves d'accés a grau superior i a la universitat. Aquesta oferta es completa amb l'aula d'autoaprenentatge d'anglès, tallers complementaris adreçats als alumnes i el Club de lectura.

Curs de preparació per a les proves d'accés als cicles formatius de grau superior

El Centre de Formació d'Adults Can Batlló és un centre autoritzat per impartir el Curs de preparació per a les proves d'accés a cicles formatius de grau superior, per la qual cosa emet el certificat de la formació per a la qualificació de la prova oficial d'accés.

Les proves d'accés als cicles formatius de grau superior pretenen comprovar la capacitat de l'alumne per cursar el cicle formatiu superior que hagi escollit. Aquesta capacitat es determina amb una prova en què l'alumne haurà d'acreditar la maduresa pel que fa als coneixements instrumentals bàsics. Aquesta prova té dues parts: una part comuna a tots els cicles i una part específica.

El CFA Can Batlló prepara la totalitat de la prova comuna i la gran majoria d'assignatures específiques, de manera que abasta la preparació per a totes les famílies professionals. Aquest és un tret distintiu del centre que el diferencia d'altres: ofereix, des de l'inici d'aquestes proves, una àmplia formació tècnica que s'afegeix a la comuna de caràcter instrumental. El curs consta de 16 hores setmanals, distribuïdes en 10 de comunes i 6 d'específiques. Les persones que es matriculen en el curs cal que compleixin els requisits que estableix la normativa de la Generalitat de Catalunya per presentar-se a les proves.

Curs de preparació per a les proves d'accés a la universitat

Les persones que volen accedir a la universitat, però que no compleixen els requisits de la formació reglada per poder-s'hi matricular, poden accedir-hi a partir d'una prova lliure d'accés que es convoca anualment si tenen més de 25 anys.

El curs pretén preparar els alumnes per superar tant la part comuna de la prova com a la part específica. Els curs consta d'un total de 14 hores setmanals: 8 d'assignatures comunes i 6 d'específiques i s'adequa als objectius que el Consell Interuniversitari de Catalunya estableix en la normativa.

Les assignatures que preparen la part comuna de la prova treballen en especial la comprensió lectora, l'expressió escrita i la capacitat de raonament. Les assignatures específiques, sobretot les capacitats, habilitats i aptituds per cursar la branca del coneixement escollit per l'alumne. El centre permet, atès que ofereix un ampli ventall d'específiques, que l'alumne accedeixi a qualsevol de les cinc opcions amb els quals s'organitzen el títols universitaris.

La prova per la via de més gran de 45 anys consisteix en la realització de la part comuna de la prova (excepte la llengua anglesa), si bé cal una vegada superada mantenir una entrevista personal.

Aprenentatge autònom de llengües

S'ofereix cursos d'autoaprenentatge d'anglès de caràcter semipresencial per a l'alumnat del centre tot aprofitant les avantatges que aporten les tecnologies de la informació i la comunicació (adaptabilitat d'horaris i nivells a les necessitats dels usuaris) i amb el rigor i l'atenció propis de l'aprenentatge presencial. Actualment s'ofereix només llengua anglesa. En aquests cursos hi ha tutories personalitzades, material bibliogràfic i audiovisual de suport.

Tallers o cursos de reforç

A partir de l'ordenació acadèmica que estableix l'equip directiu el Centre de Formació d'Adults Can Batlló ofereix a l'alumnat d'accés a cicles formatius de grau superior i l'alumnat d'accés a la universitat per a majors de 25 i 45 anys. Aquests tallers són, generalment, de reforç i s'imparteixen d'assignatures diverses on es preveu que

l'alumnat té més dificultats, com són les matemàtiques, la biologia, la física, la química, l'anglès, el català i el castellà.

Aquests tallers tenen gran acceptació entre l'alumnat i es preveu que cada any siguin mantinguts a partir del quadre horari del professorat i la seva assignació horària.

El Club de lectura

El Club de lectura és una activitat formadora més del Centre. Des dels seus inicis està molt vinculada al barri ja que la majoria dels alumnes/participants pertanyen a l'entorn més proper.

La matrícula permet la utilització de la biblioteca, el servei de préstec corresponent al Club de lectura i la participació en totes les trobades del curs.

L'activitat forma part de l'assignació horària del professorat de l'àrea de llengües, que és qui coordina l'activitat i qui, amb la col·laboració de la biblioteca del Centre, selecciona amb criteris de qualitat i oportunitat les obres que es llegiran al llarg del curs.

Un cop al mes, els participants (30 persones com a màxim) es reuneixen per compartir l'experiència lectora. Cada curs es compta amb la participació d'autors (normalment tres o quatre) que intervenen i enriqueixen el debat sobre la seva obra.

PERFIL DE L'ALUMNAT

Característiques generals

En general, el perfil de l'estudiant mitjà de l'escola és el d'una persona amb aquestes característiques:

- Els alumnes dels curss de preparació per a la prova de grau superior són més joves (una mitjana de 22 anys); que els d'accés a la universitat (32 anys de mitjana).
- Resident a Barcelona o a poblacions properes.
- Poca o nul·la experiència en el món laboral en el cas de grau superior; més experiència, amb contractes temporals o, en pocs casos, indefinits pel que fa a accés universitari.
- Nivell socioeconòmic mitjà-baix.

- Coneixements del català suficient com a llengua vehicular en la majoria, més entre els alumnes d'accés a grau superior i menor entre els alumnes d'accés a la universitat. Això es concreta en el PLC.
- Cal remarcar que la procedència de països de parla castellana és bastant elevada (22% entre la resta d'Espanya i Hispanoamèrica), i que també augmenta la d'altres països.
- Nivell de coneixements previs bastant per sota dels exigits en ambdues proves.
- Nivell entre mitjà i alt d'absentisme, causat per diversos motius. En uns casos es prioritza el treball i la família davant de la pròpia formació; en altres, els més joves, també es deu a les dificultats per mantenir la motivació inicial.

Tot i que la majoria d'estudiants són relativament propers a aquest perfil, cal tenir present que existeix una diversitat que hem d'atendre, posant en marxa les eines adequades.

Alumnes amb necessitats educatives específiques (NEE)

Al centre també acudeixen alumnes amb necessitats educatives específiques.

D'una banda, és el cas d'alumnes amb discapacitats físiques, psíquiques i sensorials. Per respondre a aquestes necessitats, es compta amb el suport de professionals del llenguatge de signes per sords i logopedes de fundacions i associacions acreditades; a més es disposa d'accessos habilitats per les persones de mobilitat reduïda. En canvi, respecte als alumnes amb discapacitat psíquica no es compta de moment amb cap suport professional.

D'altra banda, també es tenen en compte les necessitats educatives específiques en relació a les causes socioeconòmiques o socioculturals desfavorides o associades a les persones nouvingudes, tot responent a cada necessitat amb solucions personalitzades.

OBJECTIUS I ACCIONS DE FUTUR

El CFA Can Batlló es planteja, de cara al futur, dues línies de treball fonamentals i paral·leles:

1. Consolidar i mantenir l'oferta educativa que ha estat oferint en tant en quant continuï responent a una demanda social. Des d'aquest punt de vista, es proposa, arribar a donar resposta a totes les opcions corresponents als cursos

que actualment oferta, mantenint les opcions obertes i mirant d'obrir aquelles que no ho estan mitjançant l'optimització de recursos personals i materials.

2. Adaptar-se a les noves demandes que en el camp de l'educació d'adults generin els canvis legislatius, educatius i socials, tot entenent aquesta adaptació a les noves necessitats com un dels trets identificatius del centre al llarg de la seva història.

Aquests dos objectius es concreten en unes accions en relació als següents àmbits: l'oferta formativa, les noves tecnologies, els alumnes, els espais i l'organització del centre.

L'oferta formativa

Cal entendre el curs de preparació per a les proves d'accés a cicles formatius de grau superior i el curs de preparació per a les proves d'accés a la universitat com una forma de preparació no només destinat a la superació de una prova, sinó també com un aprenentatge destinat que els alumnes puguin assolir els coneixements, les actituds i les eines necessàries per a cursar, després de la prova, els estudis corresponents amb una garantia d'èxit. Des d'aquest punt de vista, cal treballar totes les assignatures, les corresponents a la part comuna i les corresponents a la part específica, amb un tractament global i transversal, entenent unes i altres fonamentals per a la formació de l'alumne i per tant imprescindibles en el currículum que l'alumne pot cursar en el centre.

En aquesta línia, cal avançar perquè l'alumne que es matriculi al centre pugui accedir seguint els nostres cursos a qualsevol opció d'aprenentatge un cop superada la prova.

Les noves tecnologies

El claustre del CFA Can Batlló s'ha apropiat a les noves eines telemàtiques, i concretament a la plataforma Moodle, amb la voluntat d'integrar-les en els processos d'aprenentatge.

Amb la finalitat d'aconseguir una homogeneïtat en els continguts i la participació de tot l'equip docent, la presència d'implantadors i equips de formació dintre del mateix claustre fomentarà l'ús de l'eina en aspectes diferents pel que fa a la oferta educativa del Centre:

- a) *Moodle: suport a les classes presencials*

D'una banda, cal introduir la plataforma com a eina de suport a les classes presencials, especialment pel que fa a aquells alumnes que per motius personals o laborals no poden assistir a la totalitat de la classes. L'alumne hauria de trobar en la

plataforma de l'assignatura corresponent aquells continguts, pràctiques i indicacions a les quals no ha pogut tenir accés a l'aula. En aquest sentit, Moodle actua com a instrument d'ajuda per aquells moments o períodes en els quals l'alumne tingui dificultat per assistir-hi presencialment. En cap cas es tracta de substituir les classes presencials, sinó d'evitar al màxim l'abandó dels alumnes per les dificultats derivades de la discontinuïtat en la seva assistència.

b) Sistema blended learnig (semipresencial)

La plataforma permet també explorar altres possibilitats d'aprenentatge que permetin a aquells alumnes amb incompatibilitat horària, seguir un curs complet. En aquest cas es tractaria d'utilitzar el sistema *blended learnig* de manera que l'alumne que optés per aquesta oferta sabés que amb una dedicació menor quant a l'assistència a classes, però amb la possibilitat d'utilitzar eines telemàtiques podrà assolir els objectius del curs. Aquests cursos exigeixen una metodologia i materials adaptats a aquestes circumstàncies de mínima presencialitat i hauran de ser creats per l'equip docent.

c) Aprenentatge autònom de llengües

Mantenir l'oferta d'aprenentatge autònom de llengües, que en aquest moment està centrat únicament en la llengua anglesa. La metodologia *blended learning* utilitzada constitueix una forma adequada a l'aprenentatge de les persones adultes en tant és rigorosa i flexible i es pot adaptar a les necessitats diverses de la població adulta respecte a l'aprenentatge de llengües. Es necessari ampliar aquesta oferta a d'altres llengües estrangeres, francès, alemany, i introduir també el català i castellà, llengües en les quals, molts dels alumnes presenten dificultats que podrien ser minimitzades per aquest mitjà

d) Tallers d'aprenentatge autònom

Una de les dificultats més clares a l'hora de preparar els alumnes pel seu objectiu, la prova externa, consisteix en què la mateixa tipologia de l'alumnat, heterogeni en molts sentits, dificulta partir d'un nivell homogeni necessari en determinades assignatures (això es fa especialment evident en aquelles assignatures que necessiten unes habilitats prèvies que els alumnes no sempre han assolit). El sistema de *blended learning*, mitjançant tallers especialitzats ajudarà a aconseguir els objectius.

Els alumnes

1. Alumnes amb necessitats educatives específiques

El CFA Can Batlló ha tingut sempre dins del seus trets definitoris l'atenció a la diversitat i la inclusivitat. És voluntat de la comunitat educativa continuar amb aquesta tasca, intensificant la relació i col·laboració amb les institucions i EAP de cara a aconseguir que la integració sigui efectiva i exitosa.

2. Pla d'acció tutorial

La tutoria és una de les tasques primordials que l'equip docent del CFA Can Batlló realitza envers els alumnes. Per això, s'assigna un tutor a cada grup d'alumnes o a cada nivell formatiu que imparteix el centre, segons les necessitats; tot i que no és una responsabilitat exclusiva dels professors tutors, sinó de tot el conjunt de professorat del centre.

Les tasques específiques dels tutors es recullen i es detallen al pla d'acció tutorial (PAT). Aquestes tasques es duen a terme de manera individualitzada i col·lectiva amb el grup classe.

El tutor és el referent dels alumnes durant la seva estada al centre. Ell és qui ha de fer el seguiment, l'atenció individualitzada i grupal dels alumnes pel que fa a l'acollida, la recollida d'informació, l'avaluació i l'orientació acadèmica. També treballa la cohesió del grup i el lligam amb l'escola.

La tasca del tutor s'orienta a fomentar els aspectes positius de l'alumnat, encoratjar-los cap a un retorn satisfactori al sistema educatiu, transmetre'ls valors que fomentin la ciutadania crítica; a més es pretén acompanyar-los en els processos professionals i acadèmics posteriors als estudis en el centre.

Per tant, l'acció tutorial ha de garantir la coordinació de l'equip docent que intervé en un mateix alumne o grup en el procés d'ensenyament i aprenentatge, per tal de garantir la coherència pedagògica.

Els espais

A mig termini s'ha de replantejar el tema dels espais tan en el sentit d'obrir la demanda i potser amb perspectives d'ampliar-la, com de reestructurar la disposició del material de les aules per tal d'optimitzar els espais.

Es preveu la necessitat de modificar tan els espais comuns (aula 21) com propis (antic despatx de direcció) per disposar de sales de treball, de reunions i espais reduïts per poder estudiar, consultar internet, etc. i impulsar la convivència entre els alumnes al centre.

L'organització del centre

Respecte a l'organització, el CFA Can Batlló considera que la planificació és una eina primordial per a donar estabilitat a l'escola, proporcionar referències clares de treball, dur a terme les diferents activitats de manera coherent i crear les sinèrgies apropiades per a assolir els objectius el centre.

Es considera que han d'existir almenys tres terminis de planificació:

- Una planificació estratègica a molt llarg termini (5 anys o més) en la que es defineixi a grans trets les grans accions que ha d'emprendre el centre per convertir-se en una referència en l'educació d'adults, pel que fa les proves d'accés.
- Una planificació a llarg termini en la que es recullin les línies d'actuació i les actuacions que permetran assolir els objectius proposats en el projecte de direcció.
- Una planificació a mig termini coincident amb cada curs escolar i que es plasmarà en la programació general anual.

També es duran a terme planificacions temàtiques que poden resultar de gran importància per la seva transcendència com ara la planificació d'espais i de renovació de professorat, a mig i llarg termini.

ORGANITZACIÓ DEL CENTRE

Organigrama

D'acord amb la normativa aplicable, el nostre centre ha de tenir els òrgans unipersonals i col·legiats següents:

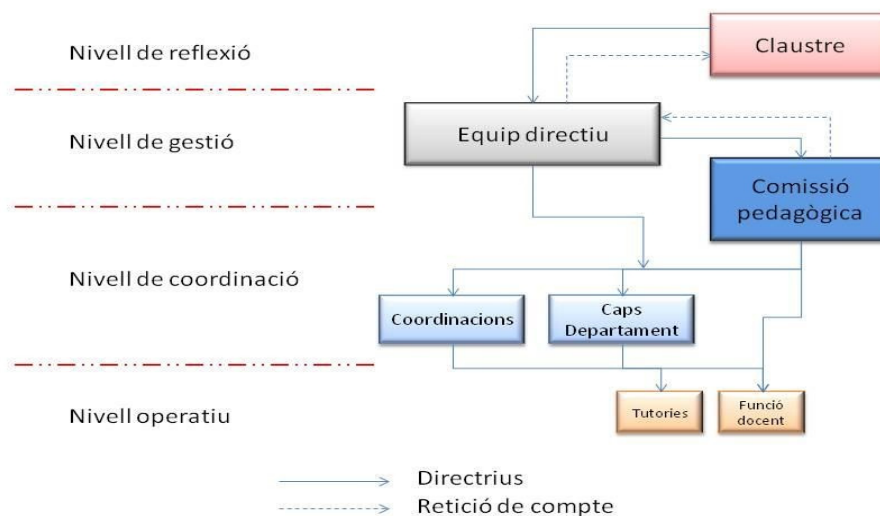
- Director
- Cap d'estudis
- Secretari acadèmic
- Coordinador de riscos laborals
- Coordinador d'informàtica
- Coordinador llengua, integració i cohesió social
- Coordinador de preparació de proves d'accés
- Claustre
- Consell escolar de centre (que inclou una comissió econòmica)

A més, per millorar la qualitat pedagògica del centre, es podran nomenar:

- Un cap de departament de lletres
- Un cap de departament de ciències
- Un cap de comissió pedagògica
- Altres òrgans col·legiats o unipersonals

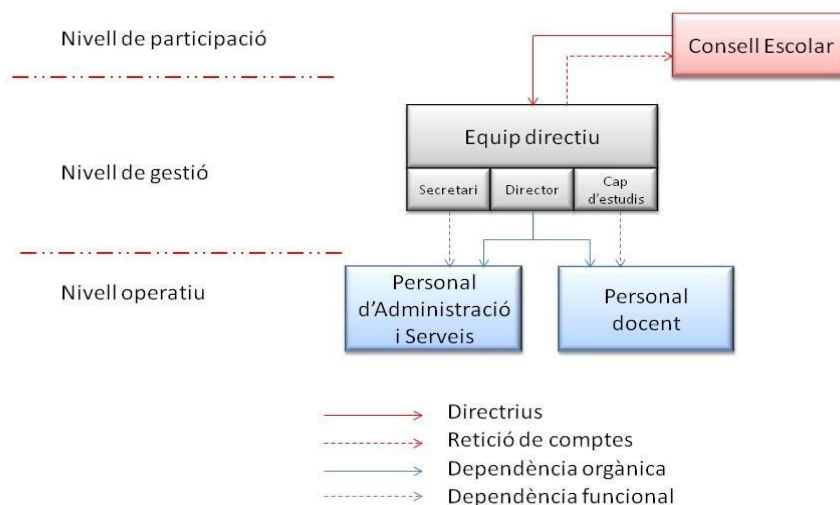
L'organigrama de l'organització pedagògica del CFA Can Batlló és:

Organització pedagògica



L'organigrama de gestió és:

Organització de la gestió



Recursos humans

El centre en l'actualitat disposa de vint professors entre titulats superiors i de grau mitjà per impartir les matèries comunes i específiques del Curs de preparació per a les proves d'accés a grau superior, el Curs de preparació per a les proves d'accés a la universitat, l'Autoaprenentatge d'anglès, el Club de lectura i els Tallers.

A llarg termini hi ha la possibilitat d'ampliar la plantilla de professors en diverses matèries per tal de poder oferir un ventall formatiu més ampli.

El centre també disposa de sis persones que fan treballs de servei en el centre: una administrativa, dos bibliotecaris, dos conserges i una persona de neteja (procedent d'una empresa externa).

Serveis externs: en funció del tipus d'alumnes amb deficiències (sords, cecs...) es fa necessari la utilització de professionals de llenguatge de signes i de logopedes. Cal esmentar que en funció del nombre d'alumnes d'aquestes característiques és necessària la dotació de més espais i de recursos mobiliaris.

Recursos materials

El centre està ubicat en un edifici propietat de la Diputació de Barcelona i per conveni l'any 2010 van ser cedits alguns espais al Consorci d'Educació de Barcelona.

Actualment disposem d'espais a l'edifici núm. 20 del recinte de l'Escola Industrial. Aquests espais són compartits amb l'Escola d'Adults de Palau de Mar, l'Escola d'Art del Treball i la Diputació de Barcelona.

El CFA Can Batlló disposa de 6 aules de diferent capacitat, una aula polivalent compartida amb el CFA de Palau de Mar, d'un espai per secretaria, un despatx de reunions i una sala pels professors compartit amb el despatx de l'equip directiu.

En ser un centre de caràcter públic, la matrícula és gratuïta; no obstant això els materials que s'utilitzen per cada assignatura s'han d'abonar juntament amb la inscripció al centre.

La biblioteca

La biblioteca està situada a l'edifici del CFA Can Batlló, de qui depèn orgànicament i en el seu funcionament, i l'horari d'obertura s'adequa a aquest centre. L'accés és lliure i està limitat a la capacitat de la sala. Dins de l'espai de la biblioteca hi ha equipament informàtic.

La biblioteca dona servei a les escoles CFA Can Batlló i l'Escola d'Art del Treball. Tots els serveis, adquisicions, activitats, etc. es vinculen a les seves comunitats educatives. En aquest sentit és un servei viu que s'adapta al currículum formatiu, als valors i principis generals dels centres i a les circumstàncies particulars de cada escola. Per això, es creen serveis, activitats, etc. en funció de les seves necessitats i característiques pròpies que presta els següents serveis: préstec, servei d'informació, aula d'ordinadors i servei d'avís de novetats.

També la biblioteca fomenta, patrocina, reforça i organitza diverses activitats com: el Club de lectura (en coordina els aspectes organitzatius i funcionals i participa en la selecció de lectures i autors amb els docents responsables del Club); el Concurs Literari de Sant Jordi (que obert a tots els usuaris, vol incardinar-se en l'activitat formativa del centre); el concurs de d'il·lustració de nades, entre d'altres activitats.

El fons documental de la biblioteca està compost de monografies, revistes especialitzades, cd-roms, dvd de matèria i cinema. Quant a les temàtiques que es poden trobar, cal indicar que hi ha una representació de les principals matèries que s'inclouen a la classificació decimal universal (CDU), tot potenciant aquelles que versen sobre les assignatures que s'imparteixen al CFA Can Batlló i l'EAT. La tria del fons, que es fa entre el personal bibliotecari i el docent, està sempre d'acord amb els principis i valors del

centre. El fons serveix de suport a l'activitat formativa dels alumnes, ja que s'adequa als seus currículums formatius i a la formació permanent del professorat.

La secretaria

En termes generals, les tasques que es desenvolupen a la secretaria de l'escola s'inscriuen dins de les següents funcions:

- Gestionar, trametre i distribuir la documentació pertinent; arxivar els documents corresponents i gestionar l'arxiu tant en suport paper com en suport informàtic.
- Atendre el públic intern i/o extern telefònicament, presencialment o telemàticament, resoldre les qüestions que estiguin al seu abast pels canals de comunicació adients.
- Organitzar i prioritzar les seves tasques d'acord amb les directrius rebudes.
- Realitzar la gestió administrativa d'incidències personals (baixes per malaltia), d'incidències relacionades amb la infraestructura del centre (manteniment de llums i petites reparacions), i de les sol·licituds d'entrada de vehicles de serveis.
- Gestionar els processos administratius de preinscripció i matriculació d'alumnes. Transcripció de documents, i elaboració i transcripció de llistes i relacions.
- Realització de comandes de material, comprovació d'albarans, control d'estocs i mantenir l'inventari del material.
- Exposició i distribució de la documentació d'interès general que estigui al seu abast (disposicions, comunicats...).

L'organització del centre

L'organització del centre es basa en dos àmbits fonamentals: el pedagògic i el de gestió. Pel que fa a l'àmbit pedagògic respon a una estructura amb voluntat participativa i col·legiada en la qual es treballa des de la reflexió a l'aplicació, des de la idea a la pràctica.

Pel que fa a l'àmbit de gestió s'enfoca de manera que es distingeix entre els aspectes formals, que solen estar molt regulats per la normativa, i als aspectes funcionals, més flexibles.

La participació, la presa de decisions distribuïda, la substitució, sempre que sigui possible, d'instruccions per directrius i criteris, la confiança en les persones i en la seva

capacitat de treball han de ser les estratègies per aconseguir una organització eficient i àgil.

L'avaluació del centre

L'avaluació del centre és una de les principals eines per a la millora de la qualitat de la formació dels nostres alumnes. Aquesta avaluació es durà a terme de la manera més rigorosa possible i abastarà necessàriament els següents aspectes del funcionament del centre, a més d'altres aspectes que puguin ser rellevants:

- La qualitat de l'ensenyament, que es basarà sobretot en enquestes que recullin l'opinió subjectiva dels alumnes i en els informes que emeti la comissió pedagògica.
- El rendiment acadèmic dels alumnes que s'obtindrà especialment dels resultats de les proves d'accés.
- L'assistència i la motivació dels alumnes.
- L'eficiència en la gestió: econòmica, organitzativa i qualitat dels serveis.
- Avaluació del grau de participació de la comunitat escolar en la presa de decisions, propostes, suggeriments, activitats...

Els indicadors utilitzats per a l'avaluació seran fàcilment mesurables, significatius i objectius, sempre que sigui possible.

Barcelona, 28 de maig de 2014

Data d'elaboració	Data d'aprovació Claustre	Data d'aprovació Consell Escolar
Novembre 2013-maig 2014	14 de maig 2014	28 de maig 2014